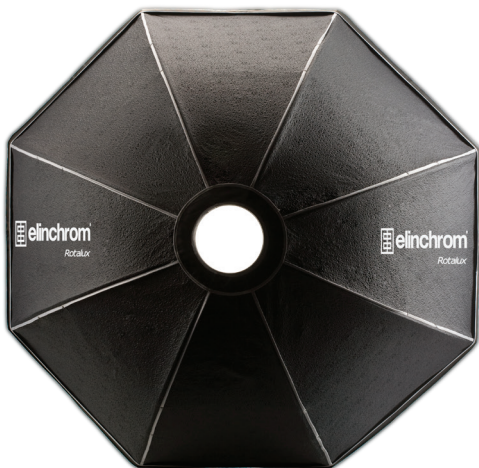




is a registered trademark of Elinchrom LTD, RENENS, SWITZERLAND

MANUAL DE USUARIO

Rotalux



Elinchrom SA Rotalux 05.2021



Estimado fotógrafo,

Gracias por haber comprado el Softbox Rotalux ELINCHROM. Todos los productos Elinchrom están fabricados utilizando las tecnologías más avanzadas. Se utilizan componentes cuidadosamente seleccionado para garantizar la más alta calidad y el equipo es sometido a varios tests durante y tras la fabricación. Confiamos en que le proporcione muchos años de servicio fiable.

Por favor, antes de usarlo, lea las instrucciones cuidadosamente para su seguridad y para sacar el máximo partido a sus funcionalidades.

El equipo Elinchrom

Características

El fácil sistema de montaje Rotalux es probablemente el más copiado de todos los sistemas Softbox. Sin embargo, es más fácil copiar un diseño que su calidad y estos siguen siendo los mejores de su clase.

Lo que sigue haciendo que las unidades de Elinchrom sean únicas son los juegos opcionales de deflectores - oro, plata, esmerilado y translúcido que permiten modificar la suavidad /dureza y el color; Encajan centralmente sobre el tubo de flash a la distancia que elija. Plegables como un paraguas, se transportan fácilmente o simplemente se mantienen limpias, en la bolsa de transporte incluida.

Anillo de velocidad Rotalux con una mecánica mejorada y extremadamente ligero, sólo 370 g. Acabado mejorado del tejido reflector Rotalux con canalización gris para una mejor eficiencia luminosa. Sistema giratorio de 360 °.

Se cierra como un paraguas, sin desmontar el softbox.

Se incluye bolsa para transporte del Rotalux plegado. Opcionalmente disponibles Rotagrid para controlar la propagación de la luz, disponibles para todos los Rotalux.

Disponibles adaptadores de anillos de velocidad para otras marcas de flash como Broncolor®, Profoto®, Bowens®, Hensel®, AlienBees®, Comet® y Photona®.

Consejo de seguridad

La potencia máxima de la lámpara de modelado para todos los softboxes de Rotalux está limitada a 300W. Asegúrese de que el Rotalux esté correctamente montado y bloqueado en la unidad de flash.

La unidad, el tubo de flash y los accesorios pueden calentarse mucho durante y después del uso. Para evitar lesiones, utilice un paño de aislamiento o espere hasta que las piezas se hayan enfriado.

Aunque usamos materiales ignífugos, la tela nunca debe entrar en contacto con el tubo de flash caliente ni con la lámpara de modelado. El anillo de velocidad metálico y el botón de bloqueo del sistema giratorio pueden calentarse enormemente cuando se utiliza el flash en los niveles máximos de potencia del flash y de la lámpara de modelado. Espere hasta que las piezas se hayan enfriado, antes de guardar.

Apague siempre el flash antes de montar o intercambiar reflectores y cajas.

Asegúrese de que el sistema de ventilación de las unidades de flash funciona correctamente.

Compruebe que el difusor de tela interno esté correctamente colocado y que no haga contacto con el tubo de flash caliente y la lámpara de modelado.

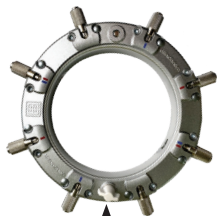
Baje la potencia de la lámpara de modelado y reduzca el número de destellos por minuto, cuando utilice softboxes de pequeño tamaño. La superficie reflectante está muy cerca de la lámpara de modelado / tubo de flash. La tela se puede deteriorar con el calor excesivo.

*Broncolor®, Profoto®, Bowens®, Hensel®, AlienBees®, Comet®, Photona® are protected trademarks that do not belong to Elinchrom LTD.

Versiones de Rotalux Speedring con dos opciones de cierre

Algunos speedrings ofrecen una segunda rosca de cierre en la parte trasera para la opción de rotación, utilizable con los speedrings OCF que tienen una abertura de velcro en el lado del speedring en combinación con las versiones Rotalux HD.

Nota: De las dos roscas visibles en la parte delantera y trasera del anillo, ¡sólo una bloquea la opción de rotación!



Vista frontal:

Opción de fijación estándar para todos los softboxes Rotalux



Vista trasera:

Opción de bloqueo, principalmente para los anillos de velocidad OCF.

Anillo de velocidad Rotalux

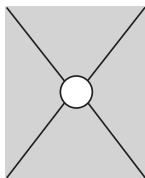
Use la marca de color para construir su softbox Rotalux dependiendo del modelo de su producto. El anillo de velocidad es el mismo para todas las unidades.



STRIP

Marcas rojas

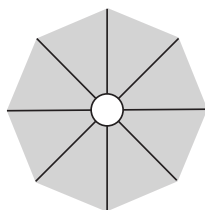
35 x 100, 50 x 130,
90 x 110



SQUARE

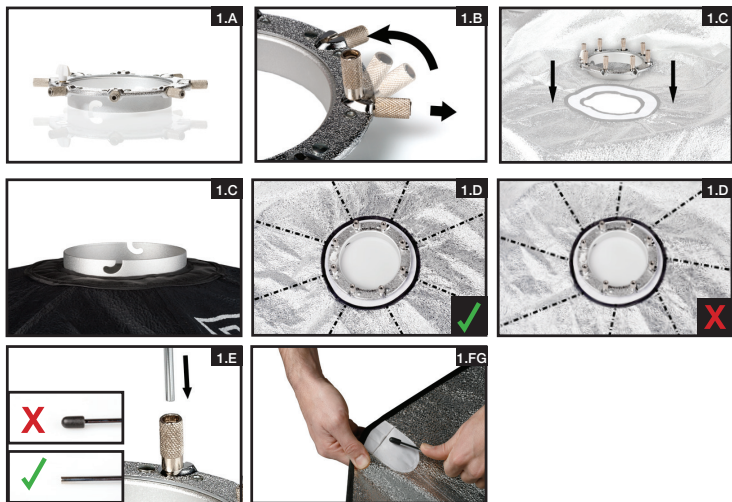
Marcas azules

70 x 70, 100 x 100,
60 x 80



OCTA

Todas

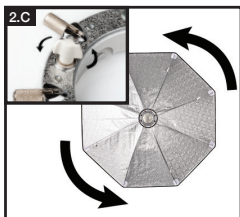


1. Montaje del Softbox Rotalux:

- A) Coloque el anillo de velocidad con el botón de bloqueo hacia arriba en una superficie horizontal firme.
- B) Extraiga las varillas del conector y muévalas 90° hasta posición vertical y suelte.
- C) Coloque el anillo de velocidad en el centro de la tela de reflexión.
- D) Asegúrese de que los huecos de las varillas del conector coinciden con las costuras de los tejidos reflectantes.
- E) Inserte los extremos de las varillas en los conectores del anillo de velocidad.
- F) Doble una de cada vez las varillas opuestas hacia afuera, aplicando una presión gradual sobre el extremo tapado para dar una ligera curvatura. Manipule los respectivos extremos tapados para encajar en los bolsillos de tela en las esquinas coincidentes de los tejidos reflectantes. Si es necesario, reajuste como se muestra en la imagen 1.D,
- G) Las varitas fijadas en ambos extremos, tienen ahora una curva convexa. Sostenga la varita y gire cada una de ellas para hacer la curva cóncava.



- H) Mantenga presionado el anillo de velocidad en una posición fija. Aplique presión sobre cada una de las varillas cerca de la varilla del conector. Las varillas del conector retornan a la posición horizontal previa y se bloquean. El tejido reflectante adquiere ahora una curvatura cóncava de aspecto de tienda de campaña.
- I) El softbox Rotalux está ahora preparado para ser montado en la unidad de flash.



2. Montaje del Softbox Rotalux en la unidad de flash Elinchrom:

- A) Gire el anillo de bloqueo de la unidad de flash (montada en el trípode) en el sentido contrario a las agujas del reloj para desbloquear la bayoneta. Retire la capucha protectora de la unidad de flash en sentido contrario a las agujas del reloj.
- B) Asegúrese de que el botón de cierre del anillo de velocidad está ajustado (ver 2.C.) Inserte el anillo de velocidad) Rotalux y gire en el sentido de las agujas del reloj. Hace clic en el sitio. Gire el anillo de bloqueo en el sentido de las agujas del reloj para bloquear la bayoneta con el anillo de velocidad Rotalux conectado.
- C) El ángulo de la caja del softbox Rotalux se puede ajustar con el sistema giratorio. Desbloquee el botón de bloqueo del anillo de velocidad y gire el softbox a la posición deseada. Asegúrese de que el anillo de velocidad está bloqueado en la bayoneta de la unidad de flash mientras gira el softbox.

NOTA: El anillo de velocidad y el botón de bloqueo pueden calentarse cuando el Rotalux está en uso. Proteja las manos con guantes resistentes al calor y apague la unidad y desconéctela de la red eléctrica, cuando necesite ajustar el ángulo del softbox.

- D) Una el difusor a la softbox.
- E) Fije el difusor con la tiras de Velcro a lo largo de los lados y bordes del softbox.

Descargue el manual de usuario

Por favor, descargue el manual de usuario en otras lenguas en el enlace: <http://bc.gs/41>





elinchrom[®]